

着装イメージと行動に与えるヘアスタイルの影響／ ヘアスタイルにおける衣服デザイン選択支援情報の抽出

増田研究室（アパレルメディア分野）A20AB019 大野知奈美 A20AB055 小柳仁美

1. 緒言

第一印象は外見から得られる情報からその人物について理解しようとすることが多い。SNSの普及により、自身の外見が他人からどう思われているかという「他者評価」を気にする生活者が増加している。外見の中でもヘアスタイルは重要な要素の一つであり、見た目に左右される要素であると言える。衣服もまた外見の印象に影響を与えるだろう。

本研究では、衣服、ヘアスタイルの変化により、全体のイメージに与える印象はどのような影響を与え、変化するのか、また、場に適切なヘアスタイルと衣服の組み合わせについて検討する。また、衣服の色・形・柄などのデザイン要素の特徴を抽出し、ヘアスタイルごとのイメージ評価にどのような影響があるかを検討し、ヘアスタイルに調和する衣服のデザインを選ぶための情報を得ることで、衣生活者の衣服選択支援情報をサポートすることを目的としている。

他者評価の情報を得ることで、「こう見られたい」といった自己欲求を満たし、自分の理想に近づいたヘアスタイル、衣服を選択できる情報を明らかにしたいと考えている。

2. 事前調査 I～IV

●事前調査 I 「適切なデザインイメージ用語・評価用ヘアスタイルの選定」では、評価用デザイン服・ヘアスタイルを選択するために、ヘアスタイルに影響がでそうなデザインイメージ用語、ファッションに影響がでそうなヘアスタイル用語の選定を行った。

●事前調査 II 「評価用ヘアスタイルのイメージ評価」では、評価用ヘアスタイル（ロングヘア・ショートヘア・巻き髪・ポニーテール）のデザインイメージ評価を行った。

●事前調査 III 「評価用デザイン服の選定」では、集められたデザイン服約140種類の中から、事前調査で選定した7つのデザインイメージ用語に適したデザイン服を選定した。また、01評価を行い不足しているデザイン要素を抽出し計35着に選定した。

●事前調査 IV 「衣服選択支援情報の選定」では、具体的な情報支援として、消費者の求める情報をアンケート調査し、衣服選択支援情報としての用語を選定した。本調査の評価項目である、全体の印象評価（5項目）で使用する。



1	似合うー似合わない
2	子供っぽいー大人っぽい
3	若いー老いた
4	しゃれたーやぼったい
5	女性的なー男性的な

3. 本調査

●研究内容

- 1) 調査期間：2023年10月中旬～12月上旬
- 2) 調査方法：5段階評価・SD法
- 3) 評価者：成人女子30名
- 4) 評価対象：ロングヘア、ショートヘア・巻き髪・ポニーテールの4種類のヘアスタイルと事前調査IIIで選定したデザイン服35種類の合計140種類を使用する。
- 5) 調査項目：全体のイメージ評価（7項目）、全体のイメージが場に適切な程度を評価（5項目）、全体の印象評価（5項目）の3つとした。5段階評価・SD法による、相反する形容詞を用いた5段階評価で行う。
- 6) 分析方法：平均と標準偏差、主成分分析、クラスター分析、デザイン服の特徴分析

●ボディのサイズ

株式会社サンクリエイトのボディを使用した。

身長：165cm 肩幅：36.5cm
バスト：78.8cm 股下：90.0cm
ウエスト：57.7cm
ヒップ：83.0cm



Table 1 本調査の評価項目

デザイン服	あてはまらない	あてはまる	どちらでもない	あてはまる	あてはまらない	
1. デザインイメージ {全体 (衣服とヘアスタイル) のイメージ}						
1	ボーイッシュ	1	2	3	4	5
2	カジュアル	1	2	3	4	5
3	ガーリー	1	2	3	4	5
4	エレガント	1	2	3	4	5
5	フェミニン	1	2	3	4	5
6	モード	1	2	3	4	5
7	フォーマル	1	2	3	4	5
2. 場に適切な程度か {全体 (衣服とヘアスタイル) イメージ}						
1	オフィス	1	2	3	4	5
2	学校	1	2	3	4	5
3	ショッピング	1	2	3	4	5
4	デート	1	2	3	4	5
5	ハレの日	1	2	3	4	5

デザイン服	非常に	やや	どちらでもない	やや	非常に		
3. 全体 (衣服とヘアスタイル) の印象							
1	子供っぽい	1	2	3	4	5	大人っぽい
2	男性的な	1	2	3	4	5	女性的な
3	若い	1	2	3	4	5	老いた
4	やぼったい	1	2	3	4	5	しゃれた
5	似合わない	1	2	3	4	5	似合う

4. 結果および考察

3-1 各ヘアスタイルの評価項目別平均値と標準偏差

全体の傾向として、各ヘアスタイル（ヘアスタイルA：ロングヘア、ヘアスタイルB：ショートヘア、ヘアスタイルC：巻き髪、ヘアスタイルD：ポニーテール）の評価の平均値が、各項目でデザイン服ごとに類似していた。

例として、Table2にガーリーの平均値と標準偏差、Figure 1に平均値のグラフを示す。

評価項目の「ガーリー」、「エレガント」、「似合わないー似合う」では、他の項目に比べばらつきがあった。

評価項目の「ボーイッシュ」、「カジュアル」、「学校」、「子供っぽいー大人っぽい」、「男性的なー女性的な」、「やぼったいーしゃれた」ではヘアスタイルによって差は見られなかった。

Table 2 ガーリーについて 項目別の平均と標準偏差

		D1	D2	D3	D4	D5	D6	D7	D8	D9	D10
Aヘアスタイル	mean	1.73	3.40	4.57	3.03	4.28	2.47	2.83	2.20	4.00	4.33
	SD	0.81	0.99	0.92	1.28	0.78	1.02	1.04	0.79	0.73	0.98
Bヘアスタイル	mean	1.97	2.80	4.07	2.67	3.63	2.60	2.67	2.13	3.87	4.17
	SD	0.87	1.01	1.00	1.11	1.20	1.11	1.16	0.92	0.92	0.78
Cヘアスタイル	mean	2.70	3.57	4.60	3.20	3.90	3.23	2.90	2.37	4.23	4.23
	SD	1.30	0.99	0.61	1.30	1.25	1.23	1.19	1.05	0.76	0.76
Dヘアスタイル	mean	2.17	2.63	4.13	2.80	3.53	2.63	2.50	1.93	3.73	3.90
	SD	0.97	1.14	1.06	1.11	1.23	1.30	1.18	1.06	1.21	1.08
		D11	D12	D13	D14	D15	D16	D17	D18	D19	D20
Aヘアスタイル	mean	3.77	3.80	1.83	3.17	2.17	1.73	3.50	3.13	2.70	2.33
	SD	1.28	1.08	1.00	1.16	0.97	0.81	0.85	1.12	0.90	1.16
Bヘアスタイル	mean	3.57	3.63	1.73	2.63	2.27	1.53	3.40	2.77	2.60	2.10
	SD	1.12	1.05	1.09	1.11	0.96	0.81	0.80	1.20	1.02	0.94
Cヘアスタイル	mean	4.10	3.87	1.60	3.07	2.43	1.60	3.80	2.70	2.83	2.70
	SD	0.98	1.02	0.88	1.24	0.99	0.76	0.98	1.22	1.21	1.22
Dヘアスタイル	mean	3.27	3.60	1.47	2.73	2.10	1.50	3.67	2.50	2.37	2.30
	SD	1.29	1.20	0.76	1.26	0.94	0.67	0.87	1.23	1.14	1.13
		D21	D22	D23	D24	D25	D26	D27	D28	D29	D30
Aヘアスタイル	mean	2.80	2.30	3.23	4.53	2.47	3.77	1.50	1.87	2.63	2.40
	SD	1.11	1.07	0.99	0.56	1.12	1.05	0.96	0.85	3.54	0.92
Bヘアスタイル	mean	2.50	2.13	2.83	3.93	2.33	3.67	1.57	1.73	1.67	2.03
	SD	1.15	0.99	1.04	0.85	1.30	1.04	0.80	0.93	0.87	0.95
Cヘアスタイル	mean	2.87	2.37	3.53	4.40	2.50	4.27	1.33	2.37	2.40	2.47
	SD	1.26	1.08	0.99	1.08	1.23	0.73	0.54	1.20	0.92	0.88
Dヘアスタイル	mean	2.47	2.17	3.07	4.20	2.53	3.67	1.30	1.73	1.80	1.83
	SD	1.23	0.93	1.12	0.79	1.18	1.01	0.46	0.89	0.91	0.86
		D31	D32	D33	D34	D35					
Aヘアスタイル	mean	4.43	3.40	3.67	3.27	3.00					
	SD	0.96	1.05	0.94	1.24	1.29					
Bヘアスタイル	mean	4.10	2.97	3.23	2.90	2.60					
	SD	0.91	1.20	1.02	1.35	1.25					
Cヘアスタイル	mean	4.53	3.63	3.43	3.47	3.13					
	SD	0.72	1.02	1.05	1.26	1.12					
Dヘアスタイル	mean	4.33	3.27	3.17	3.13	2.83					
	SD	0.91	1.15	1.13	1.36	1.21					

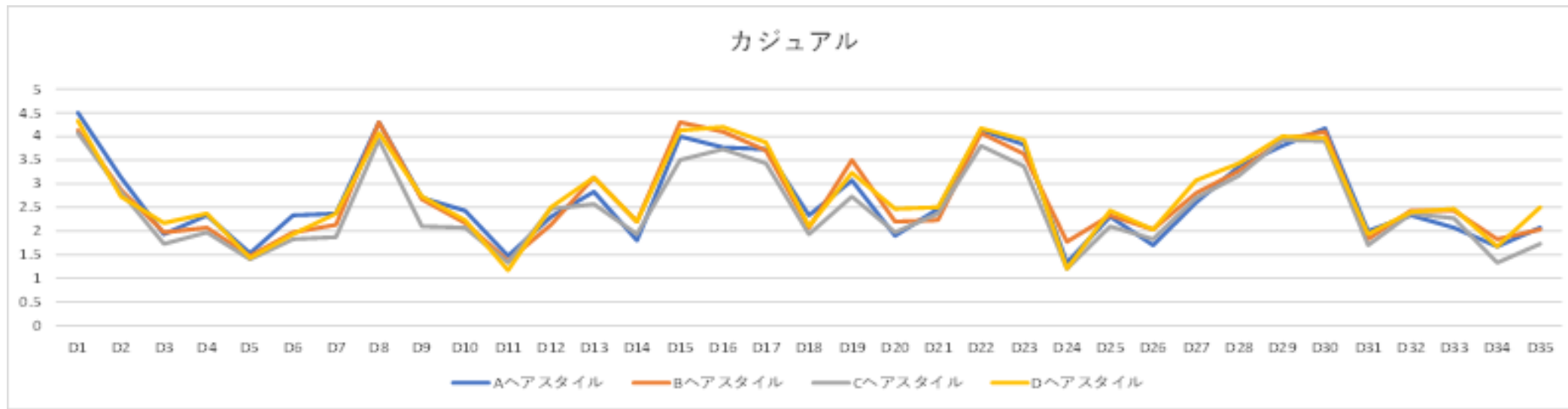


Figure 1 ガーリーについて 平均値のグラフ

3-2 主成分分析

平均値を用いて、各ヘアスタイル4種類とデザイン服35種類を対象に、主成分分析を行った。Table 3-1~Table 3-4に結果を示す。

- ・ロングヘアは固有値1以上、累積寄与率93.05%の4つの主成分が認められた。
- ・ショートヘアは固有値1以上、累積寄与率95.03%の5つの主成分が認められた。そのうち、4つの主成分を検討した。
- ・巻き髪は固有値1以上、累積寄与率94.82%の4つの主成分が認められた。
- ・ポニーテールは固有値1以上、累積寄与率93.82%の4つの主成分が認められた。

Table 3-1
ロングヘア主成分分析結果

	PC1	PC2	PC3	PC4
D33	0.972	0.095	-0.011	0.021
D26	0.933	-0.011	0.023	-0.234
D32	0.925	0.026	0.108	-0.228
D12	0.911	0.209	-0.182	-0.199
D4	0.895	-0.184	0.272	0.140
D5	0.867	-0.366	-0.271	0.115
D10	0.858	0.266	-0.348	-0.236
D18	0.858	-0.183	0.415	-0.112
D31	0.844	0.258	-0.452	-0.081
D3	0.843	0.192	-0.486	-0.059
D2	0.843	0.415	-0.016	0.106
D9	0.830	0.411	-0.336	-0.099
D25	0.816	0.021	0.422	0.029
D34	0.809	-0.191	-0.253	0.443
D35	0.800	-0.428	0.326	-0.141
D24	0.785	0.068	-0.534	0.014
D20	0.728	-0.168	0.083	0.605
D6	0.726	-0.234	0.280	0.524
D11	0.717	-0.478	-0.257	-0.020
D19	0.656	0.346	0.425	-0.433
D30	0.069	0.982	0.024	-0.057
D22	0.042	0.981	0.137	-0.028
D15	-0.142	0.968	0.095	-0.077
D1	-0.122	0.959	-0.017	0.018
D8	-0.222	0.954	0.008	-0.060
D29	-0.003	0.933	0.183	-0.120
D23	0.616	0.741	-0.069	0.053
D17	0.648	0.716	-0.167	-0.061
D16	-0.095	0.634	0.491	-0.118
D14	0.518	-0.647	0.378	-0.301
D28	-0.100	0.286	0.911	-0.153
D21	0.488	-0.347	0.653	-0.327
D7	0.585	-0.483	0.574	-0.108
D13	0.271	0.441	0.382	0.731
D27	0.161	0.451	0.458	0.713
固有値	15.780	9.709	4.428	2.649
寄与率 (%)	45.085	27.741	12.650	7.569
累積寄与率 (%)	45.085	72.825	85.475	93.045

Table 3-2
ロングヘア主成分分析結果

	PC1	PC2	PC3	PC4	PC5
D26	0.887	-0.173	0.063	-0.313	-0.251
D4	0.877	-0.278	0.226	0.212	-0.161
D32	0.876	-0.031	0.252	-0.087	-0.025
D12	0.870	0.085	-0.216	-0.273	-0.220
D33	0.862	0.024	0.356	-0.133	-0.103
D3	0.856	0.208	-0.425	-0.149	0.080
D31	0.850	0.219	-0.430	-0.171	0.071
D25	0.837	0.017	0.380	0.008	-0.323
D35	0.825	-0.311	0.404	-0.042	0.162
D18	0.814	-0.319	0.405	0.030	-0.216
D10	0.805	0.130	-0.429	-0.318	-0.084
D5	0.794	-0.447	-0.345	0.147	0.094
D9	0.791	0.437	-0.364	-0.156	0.093
D6	0.763	-0.197	0.057	0.580	-0.012
D2	0.754	0.536	0.068	0.062	0.267
D34	0.740	-0.140	-0.385	0.480	0.065
D24	0.739	0.023	-0.611	-0.066	0.058
D20	0.726	-0.082	-0.045	0.628	-0.048
D11	0.654	-0.546	-0.221	-0.018	0.161
D22	0.094	0.983	0.104	-0.024	0.008
D8	-0.107	0.982	-0.016	-0.063	0.057
D30	0.031	0.973	-0.012	-0.060	0.018
D15	-0.086	0.970	0.086	-0.150	0.018
D1	-0.024	0.961	-0.029	-0.017	0.217
D29	0.031	0.947	0.241	0.033	0.060
D23	0.608	0.734	-0.087	-0.041	0.196
D17	0.616	0.719	-0.251	-0.140	0.050
D16	-0.127	0.639	0.556	-0.048	-0.395
D28	-0.113	0.205	0.947	-0.031	0.149
D21	0.361	-0.279	0.752	-0.192	0.361
D7	0.453	-0.497	0.633	-0.065	0.274
D14	0.402	-0.518	0.628	-0.281	0.250
D19	0.516	0.403	0.615	-0.317	-0.228
D13	0.261	0.535	0.347	0.708	0.060
D27	0.137	0.599	0.244	0.696	-0.084
固有値	14.087	10.007	5.417	2.675	1.072
寄与率 (%)	40.249	28.592	15.478	7.644	3.063
累積寄与率 (%)	40.249	68.841	84.319	91.963	95.026

Table 3-3
ロングヘア主成分分析結果

	PC1	PC2	PC3	PC4
D33	0.973	0.041	0.103	-0.021
D10	0.956	0.072	-0.200	-0.178
D2	0.948	0.230	-0.066	-0.022
D9	0.940	0.083	-0.286	-0.140
D32	0.935	-0.131	0.179	-0.176
D26	0.929	-0.142	0.032	-0.256
D4	0.925	-0.214	0.219	0.132
D12	0.919	0.149	-0.179	-0.161
D6	0.906	-0.206	-0.025	0.324
D31	0.903	0.011	-0.348	-0.218
D3	0.895	0.037	-0.427	-0.092
D18	0.892	-0.183	0.313	0.195
D5	0.882	-0.380	-0.231	0.115
D35	0.869	-0.332	0.314	-0.059
D25	0.867	0.075	0.382	0.105
D24	0.862	-0.142	-0.461	-0.016
D23	0.849	-0.140	-0.473	-0.026
D20	0.829	-0.155	-0.108	0.504
D34	0.813	-0.278	-0.319	0.334
D19	0.804	0.265	0.409	-0.214
D17	0.782	0.502	-0.278	-0.139
D7	0.756	-0.446	0.399	-0.031
D11	0.733	-0.516	-0.178	-0.012
D21	0.692	-0.154	0.639	-0.209
D14	0.631	-0.504	0.453	-0.206
D1	0.195	0.956	-0.145	-0.090
D29	0.204	0.956	-0.010	-0.034
D8	0.198	0.952	-0.099	-0.067
D15	0.207	0.942	0.046	-0.141
D22	0.323	0.924	-0.029	-0.044
D30	0.290	0.923	-0.142	-0.076
D16	0.148	0.716	0.418	0.047
D28	0.322	0.360	0.806	-0.170
D13	0.465	0.430	0.185	0.729
D27	0.262	0.592	0.178	0.717
固有値	19.417	8.222	3.493	2.055
寄与率 (%)	55.477	23.492	9.979	5.871
累積寄与率 (%)	55.477	78.969	88.948	94.819

Table 3-4
ロングヘア主成分分析結果

	PC1	PC2	PC3	PC4
D33	0.949	-0.126	0.137	0.048
D2	0.920	0.169	0.009	0.072
D10	0.919	-0.064	-0.296	-0.198
D11	0.919	-0.064	-0.296	-0.198
D9	0.903	0.159	-0.364	-0.089
D12	0.893	-0.058	-0.283	-0.169
D3	0.880	-0.060	-0.452	-0.099
D31	0.871	-0.068	-0.432	-0.178
D26	0.871	-0.374	0.034	-0.193
D32	0.871	-0.346	0.163	-0.182
D4	0.832	-0.416	0.274	0.157
D25	0.797	-0.217	0.427	0.070
D17	0.797	0.462	-0.301	-0.184
D20	0			

3-3 クラスタ分析

主成分分析でまとめた評価項目である、全体（衣服とヘアスタイル）のイメージ評価（7項目）、全体のイメージが場（着用目的）に適切な程度を評価（5項目）、全体（衣服とヘアスタイル）の印象評価（5項目）の特徴を分類するため、Table 4に示す主成分1～4の主成分得点を使用し、word法によるクラスタ分析を行った。その結果、各ヘアスタイル4つのクラスタに分類された。Figure 2は各ヘアスタイルのデントログラムを示す。

Table 4 主成分得点

	PC1	PC2	PC3	PC4
ロングヘア	14. 男性的な-女性的な	1.74	0.94	2.10
	17. 似合わない-似合う	0.91	1.79	1.60
	10. ショッピング	0.88	1.29	1.43
	13. 学校	0.74	1.25	1.22
	11. デート	0.71	1.17	1.17
	15. 似合い-似合わない	0.65	1.12	1.12
	12. 似合わない-似合う	0.64	1.07	1.07
	16. 似合わない-似合う	0.63	1.06	1.06
	9. 学校	0.62	1.05	1.05
	18. 似合わない-似合う	0.61	1.04	1.04
	8. モード	0.60	1.03	1.03
	7. フェミニン	0.59	1.02	1.02
	6. エレガント	0.58	1.01	1.01
	5. ハレの日	0.57	1.00	1.00
ショートヘア	14. 男性的な-女性的な	1.74	0.94	2.10
	17. 似合わない-似合う	0.91	1.79	1.60
	10. ショッピング	0.88	1.29	1.43
	13. 学校	0.74	1.25	1.22
	11. デート	0.71	1.17	1.17
	15. 似合い-似合わない	0.65	1.12	1.12
	12. 似合わない-似合う	0.64	1.07	1.07
	16. 似合わない-似合う	0.63	1.06	1.06
	9. 学校	0.62	1.05	1.05
	18. 似合わない-似合う	0.61	1.04	1.04
	8. モード	0.60	1.03	1.03
	7. フェミニン	0.59	1.02	1.02
	6. エレガント	0.58	1.01	1.01
	5. ハレの日	0.57	1.00	1.00
巻き髪	14. 男性的な-女性的な	1.74	0.94	2.10
	17. 似合わない-似合う	0.91	1.79	1.60
	10. ショッピング	0.88	1.29	1.43
	13. 学校	0.74	1.25	1.22
	11. デート	0.71	1.17	1.17
	15. 似合い-似合わない	0.65	1.12	1.12
	12. 似合わない-似合う	0.64	1.07	1.07
	16. 似合わない-似合う	0.63	1.06	1.06
	9. 学校	0.62	1.05	1.05
	18. 似合わない-似合う	0.61	1.04	1.04
	8. モード	0.60	1.03	1.03
	7. フェミニン	0.59	1.02	1.02
	6. エレガント	0.58	1.01	1.01
	5. ハレの日	0.57	1.00	1.00
ポニーテール	14. 男性的な-女性的な	1.74	0.94	2.10
	17. 似合わない-似合う	0.91	1.79	1.60
	10. ショッピング	0.88	1.29	1.43
	13. 学校	0.74	1.25	1.22
	11. デート	0.71	1.17	1.17
	15. 似合い-似合わない	0.65	1.12	1.12
	12. 似合わない-似合う	0.64	1.07	1.07
	16. 似合わない-似合う	0.63	1.06	1.06
	9. 学校	0.62	1.05	1.05
	18. 似合わない-似合う	0.61	1.04	1.04
	8. モード	0.60	1.03	1.03
	7. フェミニン	0.59	1.02	1.02
	6. エレガント	0.58	1.01	1.01
	5. ハレの日	0.57	1.00	1.00

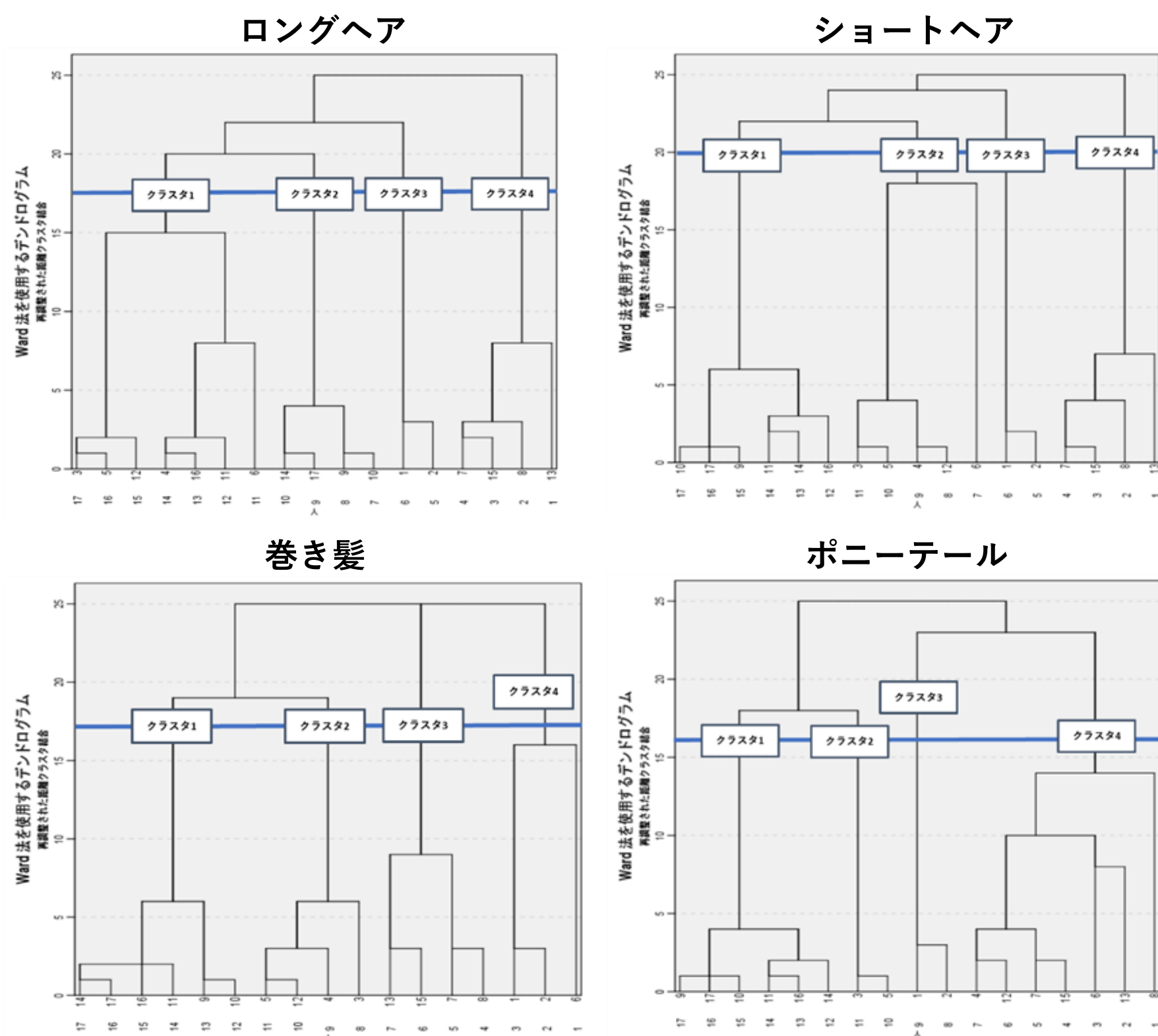


Figure 2 各ヘアスタイルのデントログラム

各ヘアスタイルはそれぞれ4つのクラスタに分類された。Figure 11に各クラスタの特徴を示す。4つのクラスタの分類傾向は同類であるが、ヘアスタイルが変わることで詳細なクラスタを構成する要素は異なる。下の画像は4つのヘアスタイル、各クラスタの評価（平均値3.5以上）の高いデザイン服を示す。

クラスタ 1 の特徴

ロングヘア	ショートヘア	巻き髪
<ul style="list-style-type: none"> ・ショッピング ・学校 ・女性的な ・似合う 	<ul style="list-style-type: none"> ・ショッピング ・学校 ・女性的な ・似合う ・デート ・しゃれた 	<ul style="list-style-type: none"> ・ショッピング ・学校 ・女性的な ・似合う ・デート ・しゃれた
D3	D3	D3

クラスタ 2 の特徴

ポニーテール	ロングヘア	ショートヘア	巻き髪	ポニーテール
<ul style="list-style-type: none"> ・ショッピング ・学校 ・女性的な ・似合う ・デート ・しゃれた 	<ul style="list-style-type: none"> ・ガーリー ・フェミニン ・エレガント ・モード ・デート ・ハレの日 ・しゃれた 	<ul style="list-style-type: none"> ・ガーリー ・フェミニン ・エレガント ・モード ・ハレの日 	<ul style="list-style-type: none"> ・ガーリー ・フェミニン ・エレガント ・ハレの日 	<ul style="list-style-type: none"> ・ガーリー ・フェミニン
D3	D5	D5	D11	D31

クラスタ 3 の特徴

ロングヘア	ショートヘア	巻き髪
<ul style="list-style-type: none"> ・ボーイッシュ ・カジュアル 	<ul style="list-style-type: none"> ・ボーイッシュ ・カジュアル 	<ul style="list-style-type: none"> ・ボーイッシュ ・カジュアル ・モード
D1	D8	3.5以上は示さなかった

クラスタ 4 の特徴

ポニーテール	ロングヘア	ショートヘア	巻き髪	ポニーテール
<ul style="list-style-type: none"> ・ボーイッシュ ・カジュアル 	<ul style="list-style-type: none"> ・フォーマル ・オフィス ・大人っぽい ・老いた 	<ul style="list-style-type: none"> ・フォーマル ・オフィス ・大人っぽい ・老いた 	<ul style="list-style-type: none"> ・フォーマル ・オフィス ・大人っぽい ・老いた 	<ul style="list-style-type: none"> ・フォーマル ・オフィス ・大人っぽい ・老いた ・エレガント ・ハレの日
D1	D14	D14	D14	3.5以上は示さなかった

3-3-1 ヘアスタイルの影響を受けたデザイン服の検討

ヘアスタイルの変化によって評価に影響を及ぼしたデザイン服を、クラスタ分析の結果をもとに検討した。ヘアスタイルの影響を受けたデザイン服はFigure 3に示す。

デザイン服3をヘアスタイルの変化によって評価に影響を及ぼしたデザイン服の例とした。Figure 3-1を見ると、各ヘアスタイルとデザイン服の組み合わせによって、クラスタの詳細なクラスタを構成する要素は異なることが分かった。ヘアスタイルが変わることで全体のイメージに影響を与えている。



Figure 3 デザイン服

3-4 デザイン要素の特徴抽出

01評価で数値化したデザイン服35種類別の「色」「形」「柄」のデザイン要素の特徴と全体の印象評価である5つの形容詞対の平均値を用いて、各ヘアスタイルとデザイン服の組み合わせによる全体の印象への影響の分析を行った。

デザイン服の特徴分析として、デザイン服自体に含まれるデザイン要素の有無を数値化し、「0」を無し(含まない)、「1」を有り(含む)と定めた。なお、Table 5の青で示されている部分は、「有り」(含む)と定めている。また、各ヘアスタイルの5つの形容詞対の平均値が3.5以上を赤字、平均値が2.5未満を青字で示している。5つの形容詞対のうち、4つ以上の項目で平均値3.5以上を示したデザイン服と、平均値2.5未満を示したデザイン服を抽出しデザイン要素の特徴を分析する。

一例としてロングヘアの場合を示しており、5つの形容詞対の平均値のうち、4つ以上の項目で平均値3.5以上を示したデザイン服を示す。また、Figure 4は数値化したデザイン要素の合計値を示す。

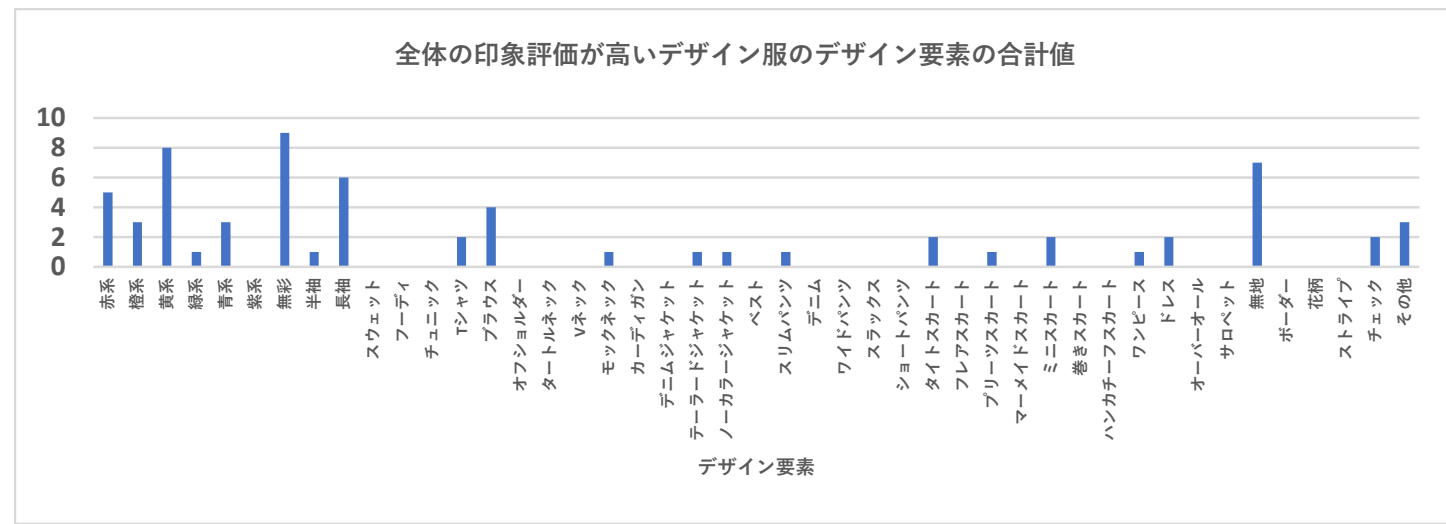


Figure 4 全体の印象評価の高いデザイン要素の合計値 (ロングヘア)

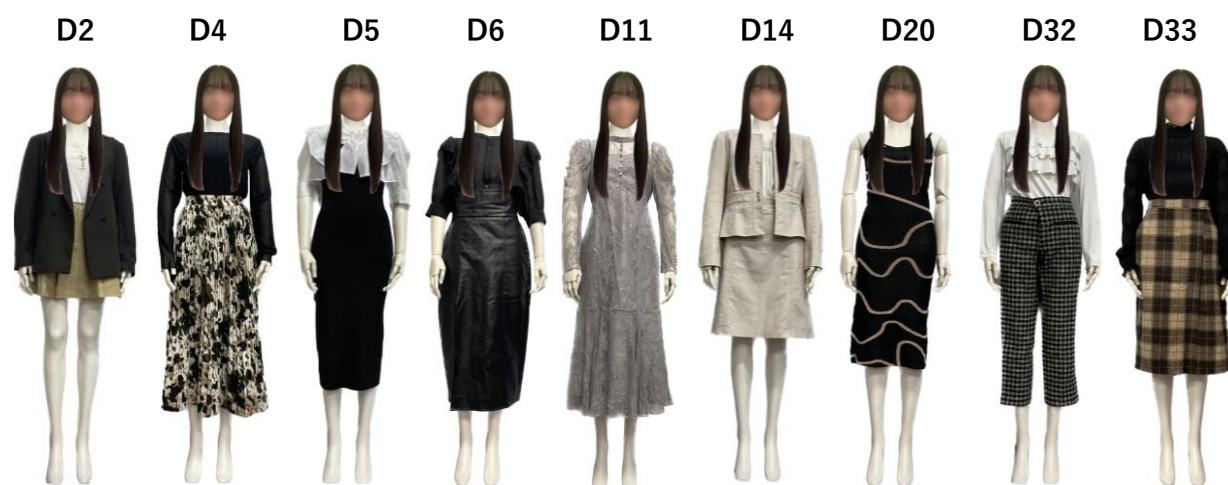
Table 5
ロングヘアの全体の印象評価高いデザイン服のデザイン要素の特徴

	design	D2	D4	D5	D6	D11	D14	D20	D32	D33
全体の印象	子供っぽい-大人っぽい	3.57	4.57	4.30	4.27	4.37	4.47	4.67	3.53	3.83
	男性的な-女性的な	4.30	4.33	4.73	4.00	4.77	4.47	4.63	4.10	4.27
	若い-老いた	2.13	3.37	2.33	3.03	2.57	3.57	2.53	2.43	2.70
	やぼったい-しゃれた	3.77	3.70	4.37	3.83	4.07	3.40	4.23	3.50	3.60
	似合わない-似合う	4.13	3.87	4.07	3.87	3.83	3.83	3.87	3.80	4.03
色の系統	茶系	0	1	0	0	1	1	1	0	1
	赤系	1	1	1	0	1	1	1	1	1
	緑系	0	0	0	1	0	0	0	0	0
	青系	0	1	0	1	0	0	1	0	0
	紫系	0	0	0	0	0	0	0	0	0
形の系統	無彩	1	1	1	1	1	1	1	1	1
	単色	1	0	0	0	0	0	0	0	0
	幾何	0	1	0	1	1	1	1	0	1
	スウェット	0	0	0	0	0	0	0	0	0
	フーディ	0	0	0	0	0	0	0	0	0
柄	チェック	0	0	0	0	0	0	0	0	0
	Tシャツ	1	1	0	0	0	0	0	0	0
	ブラウス	0	0	0	1	0	1	0	1	1
	オフショルダー	0	0	0	0	0	0	0	0	0
	タートルネック	0	0	0	0	0	0	0	0	0
ヘアスタイル	Vネック	0	0	0	0	0	0	0	0	0
	モックネック	0	0	0	0	0	0	0	0	1
	カーディガン	0	0	0	0	0	0	0	0	0
	デニムジャケット	0	0	0	0	0	0	0	0	0
	テーラードジャケット	1	0	0	0	0	0	0	0	0
パンツ	ノーカラージャケット	0	0	0	0	0	1	0	0	0
	ベスト	0	0	0	0	0	0	0	0	0
	スリムパンツ	0	0	0	0	0	0	0	0	0
	デニム	0	0	0	0	0	0	0	0	0
	ワイドパンツ	0	0	0	0	0	0	0	0	0
スカート	スラックス	0	0	0	0	0	0	0	0	0
	ショートパンツ	0	0	0	0	0	0	0	0	0
	タイトスカート	0	0	0	1	0	0	0	0	1
	フレアスカート	0	0	0	0	0	0	0	0	0
	フリルスカート	0	1	0	0	0	0	0	0	0
その他	マーメイドスカート	0	0	0	0	0	0	0	0	0
	ミニスカート	1	0	0	0	0	1	0	0	0
	巻きスカート	0	0	0	0	0	0	0	0	0
	ハンカチーフスカート	0	0	0	0	0	0	0	0	0
	ワンピース	0	0	0	0	0	0	1	0	0
ヘアスタイル	ドレス	0	0	1	0	1	0	0	0	0
	オーバーオール	0	0	0	0	0	0	0	0	0
	ザクザク	0	0	0	0	0	0	0	0	0
	無地	1	1	1	1	0	1	0	1	1
	ボーダー	0	0	0	0	0	0	0	0	0
柄	花柄	0	0	0	0	0	0	0	0	0
	ストライプ	0	0	0	0	0	0	0	0	0
	チェック	0	0	0	0	0	0	0	1	1
	その他	0	1	0	0	1	0	1	0	0

『大人っぽい、女性的な、しゃれた、似合う』を示したデザイン要素の特徴 (平均値3.5以上)

	全体の印象評価が高いデザイン服の特徴 (大人っぽい、女性的な、しゃれた、似合う)			
	デザイン服	色	形	柄
ヘアスタイルA (ロングヘア)	D2, D4, D5, D6, D11, D14, D20, D32, D33	赤系、黄系、無彩	長袖、ブラウス	無地
ヘアスタイルB (ショートヘア)	D4, D6, D18, D33, D35	赤系、黄系、無彩	長袖、ブラウス	無地
ヘアスタイルC (巻き髪)	D2, D4, D5, D6, D7, D11, D14, D18, D20, D21, D26, D33, D35	赤系、黄系、無彩	長袖、ブラウス	無地
ヘアスタイルD (ポニーテール)	D5, D6, D11, D20, D33	黄系、無彩	長袖、ブラウス、タイトスカート	無地

ロングヘア



ショートヘア



巻き髪



ポニーテール



『子供っぽい、男性的な、若い、やぼったい』を示したデザイン要素の特徴 (平均値2.5未満)

	全体の印象評価が低いデザイン服の特徴 (子供っぽい、男性的な、若い、やぼったい)			
	デザイン服	色	形	柄
ヘアスタイルA (ロングヘア)	D1, D8, D15	橙系、黄系	長袖、デニム	無地
ヘアスタイルB (ショートヘア)	D1, D8, D15	橙系、黄系	長袖、デニム	無地

ロングヘア



『子供っぽい、若い、やぼったい、似合わない』を示したデザイン要素の特徴 (平均値2.5未満)

	全体の印象評価が低いデザイン服の特徴 (子供っぽい、若い、やぼったい、似合わない)			
	ヘアスタイルC (巻き髪)	デザイン服	色	柄
	D15	橙系、黄系、青系、無彩	長袖、ブラウス、デニム	無地、チェック

巻き髪



6. 参考文献・引用

- 1) 松原彩奈(2019). 「試着シミュレーションを用いた衣服選択の支援-体型を含むデザイン服の適合性抽出-」 『三重大学教育学部卒業研究報告要旨』 p8.
- 2) 総務省. “平成27年版 情報通信白書”. 2015
<https://www.soumu.go.jp/johotsusintokei/whitepaper/ja/h27/html/nc242000.html> 2023年12月13日

5. 総括

本研究では、他者評価を中心に、ヘアスタイルと衣服の関連性について検討を行った。同じヘアスタイルでも衣服が変わることで、主成分の特徴が異なり、4つのクラスタに分類された。各ヘアスタイルの4つのクラスタには共通点があるが、ヘアスタイルが変わることで特徴や評価の高いデザイン服に変化をもたらしていることが明らかになった。

また、全体の印象評価が高い形容詞対のデザイン要素の特徴では、各ヘアスタイルにおいても同様の評価(大人っぽい、女性的な、しゃれた、似合う)を示した。これらの共通するデザイン要素の特徴として、「黄系」「無彩」「長袖」「ブラウス」「無地」を示した。一方、どのヘアスタイルにおいても低い得点を示したものが、「橙系」「黄系」「長袖」「デニム」「無地」であった。特にデザイン服の色や形は、各ヘアスタイルにおける全体の印象に影響を与えやすいことが明らかになった。今回の調査で得た情報は、実際に衣服選択を行う際に活用できると考える。

ヘアスタイルと衣服の組み合わせにより、全体のイメージに大きく影響するという結果が得られた。現在のヘアスタイルと衣服を合わせた際にどのような評価を受けるのかを考えて衣服選択を行うことの必要性が示唆された。