

植物 × 調剤薬局

阿部研究室 A20AB106 兵頭藍

背景と目的

調剤薬局とは、医師の診断を経て処方箋にて指示された薬を、調剤して薬としてお客様に受け渡す薬局である。

そして、薬を貰う場所のため静かで飾り気がない、薬を待つ時間が長いというイメージがある。

そこで、調剤薬局と植物を組み合わせることで空間が華やかになり、長い待ち時間を癒し、リラックス出来る時間に変えることを目的とする。

植物の効果

- ・ 空気清浄効果
- ・ ストレスを緩和する効果
- ・ 自覚症状（気分の落ち込み、意欲の低下、視覚疲労）が抑制される効果

CiNii にて
「緑」「植物」「観葉植物」「花」「効果」「心理効果」「癒し」のワードで検索
『休憩室に設置された小型人工観葉植物による精神的ストレスの緩和効果』
佐藤望、向井加奈 近畿大学 心理臨床・教育相談センター紀要 第5巻（2020）13-21

植物の種類

	パキラ	サンスベリア	アンスリウム	カポック	ポトス	シルクジャスミン	クルシアロゼア プリンス	アイビー
目	アオイ	キジカクシ	オモダカ	アオイ	オモダカ	ムクロジ	クルシア	セリ
科	アオイ	キジカクシ	サトイモ	アオイ、パンヤ	サトイモ	ミカン	オトギリソウ	ウコギ
属	パキラ	チトセラシ	アンスリウム	セイバ	ハブカズラ	ゲッキツ	クルシア	キツタ
主な種	ポチョテ	アツバチトセラン	オオベニウチワ	カポック	オウゴンカズラ	ゲッキツ	ロゼア	セイヨウキツタ
花言葉	快活、勝利	永久、不滅	情熱、飾らない美しさ	とても真面目、実直	華やかな明るさ	純粋な心	永遠の幸せ	永遠の愛、不滅



事例①

○『青山フラワーマーケット ティーハウス 南青山本店』

住所：東京都港区南青山 5-1-2

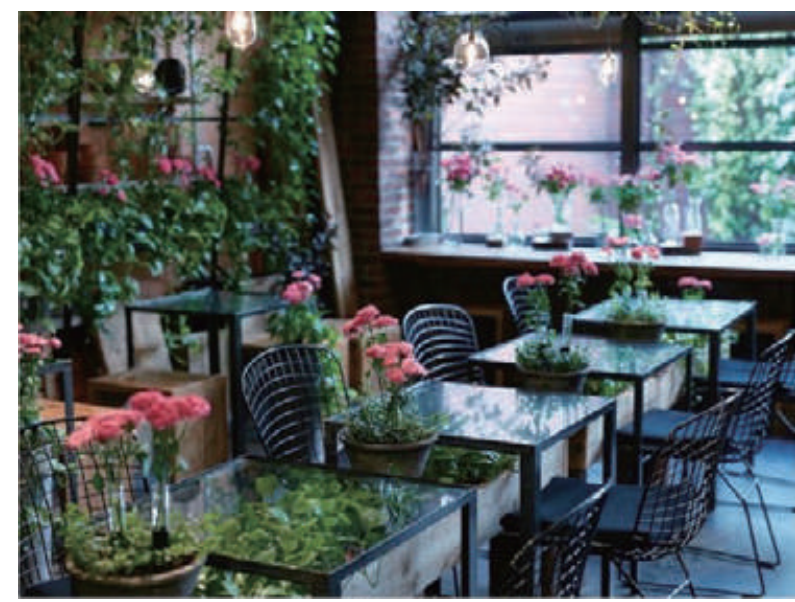
営業時間：

11:00 ～ 20:00 L019:30（月～土曜）

11:00 ～ 19:00 L018:30（日曜・祝日）

定休日：無休

- ・花と緑に囲まれた心豊かな時間・空間を体感できるカフェ。
- ・「温室」をイメージした内装で、花と緑に包まれながらのんびりリフレッシュに最適。



花屋
×
カフェ

事例②

○『ローランズ原宿』

住所：東京都渋谷区千駄ヶ谷 3-54-15 ベルズ原宿ビル 1F

営業時間：

11:30 ～ 18:00（平日）

11:30 ～ 18:00 L017:30（土日祝）

定休日：なし（年末年始のみ）

- ・観葉植物が展示・販売されており、植物園のような雰囲気です。
- ・花にちなんだカラフルなスムージーも魅力。



花屋
×
カフェ

事例③

○『Les Grands Arbres』

住所：東京都港区南麻布 5-15-11 フルール・ユニヴェセール 3F

営業時間：

11:00 ～ 19:00（平日）

11:00 ～ 19:00 L018:00（土日祝）

定休日：不定休

- ・都会の真ん中で、大きな木を眺めながらゆったり食事できるフラワーカフェ。
- ・1階のお花屋さんには、他では珍しい種類の切り花が販売している。



花屋
×
カフェ

事例④

○『薬局ハカラメディコ』

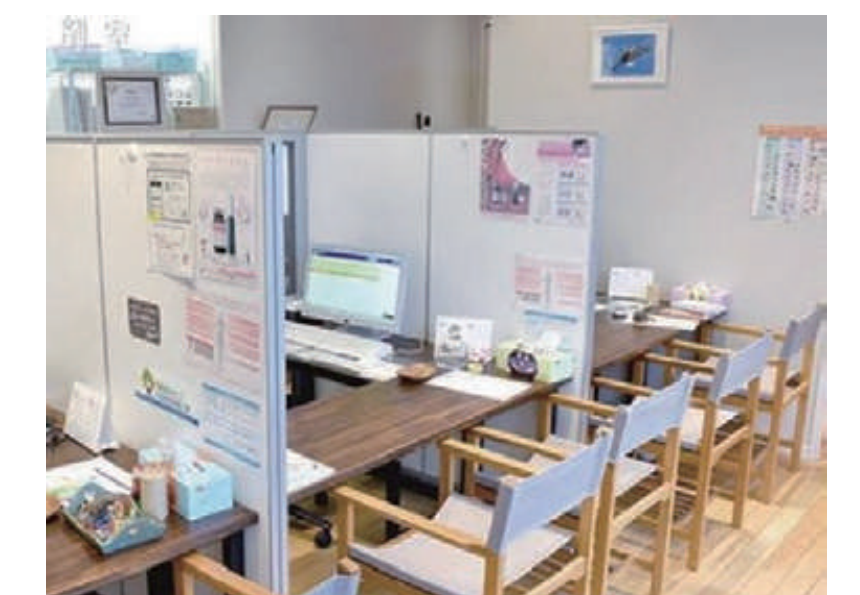
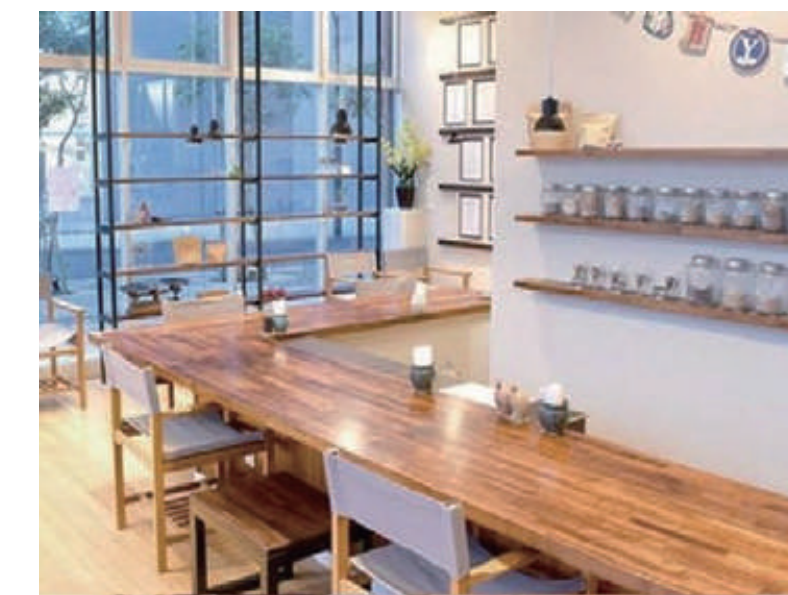
住所：千葉県流山市前平井 177-1 流山セントラルパーク 1F

営業時間：

9:00 ～ 17:30

定休日：日曜・祝日

- ・待合室がなく、お食事をテーブルにお持ちするように、お薬は半個室の専用ブースでお渡し。お薬のご用意ができるまで、ヒーリング系 BGM の流れる空間でゆったりと待つことが出来る。



花屋
×
カフェ

事例⑤

○『おづ薬局』

住所：大阪府泉大津市池浦町 4-5-8

営業時間：

8:45 ～ 19:00（平日）

8:45 ～ 13:00（土曜）

定休日：日曜・祝日

- ・「患者さんがくつろげるカフェのような薬局」というテーマ。
- ・薬局内はアロマを焚いていて、薬を渡す以外の方法でも嗅覚から癒しを提供。



カフェ
のような
薬局

事例⑥

○『薬屋カフェ』

住所：金沢市野町 1-2-43 安藤芳園堂ビル 1F

営業時間

：10:00 ～ 18:00

定休日：火・水

- ・金沢の野町広小路、薬屋さんのとなりのブックカフェ、薬膳スープや薬膳カレーを食べることができる。
- ・展示スペースとして貸出ししており、カフェ利用のお客様に作品を見てもらうことができる。



薬屋
となりの
カフェ

事例⑦

○『Cafe&Bake Allons Bien』

住所：奈良県奈良市船橋町 5

営業時間

：12:00 ～ 17:00

定休日：火・水

- ・元薬局をリノベーションしたカフェ、店名の「Allons Bien」は、「元気になろう」を意味するフランス語。
- ・看板は前身である「乾ノルマル薬品」のままなど、薬局時代の姿が多く残っている。



元薬局
×
リノベカフェ

事例⑧

○『EW. Pharmacy』

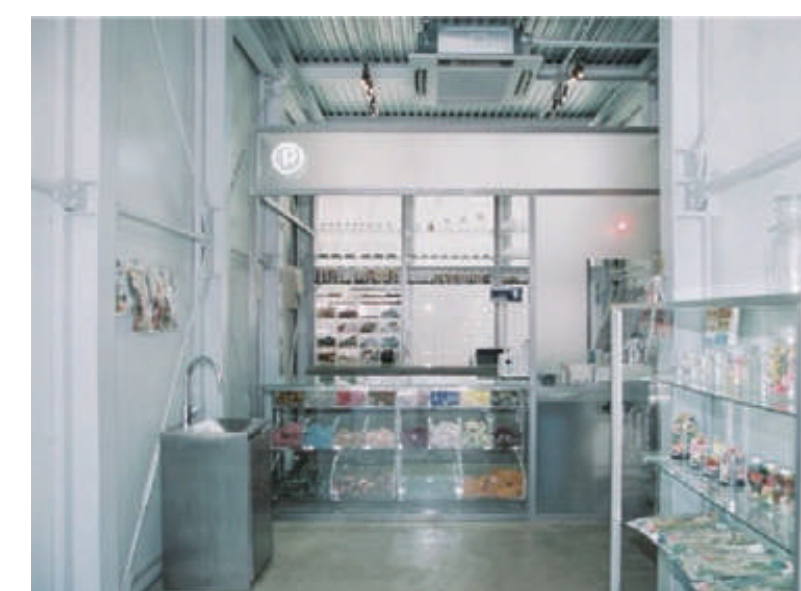
住所：東京都渋谷区富ヶ谷 1-14-11

営業時間

：13:00 ～ 20:00

定休日：火曜

- ・捨てられてしまうお花をドライフラワーにし販売。
 - ・薬剤師さんが自分用に薬を作ってくれて、使用方法を丁寧に説明してくれる。
- そんな“自分や大切なあの人のためだけに、カスタマイズされたもの”が手に入る。



薬局
のような
花屋

敷地

〒464-0064 愛知県名古屋市千種区山門町 2 丁目 32
(タイムズ覚王山参道第2)

○覚王山商店街

- ・日本で唯一お釈迦さまの遺骨が安置されている日泰寺や揚輝荘
- ・春・夏・秋の年三回開催される「覚王山祭」など様々なイベントが行われる。
- ・ターゲットである高齢者が多く、人が集まる。

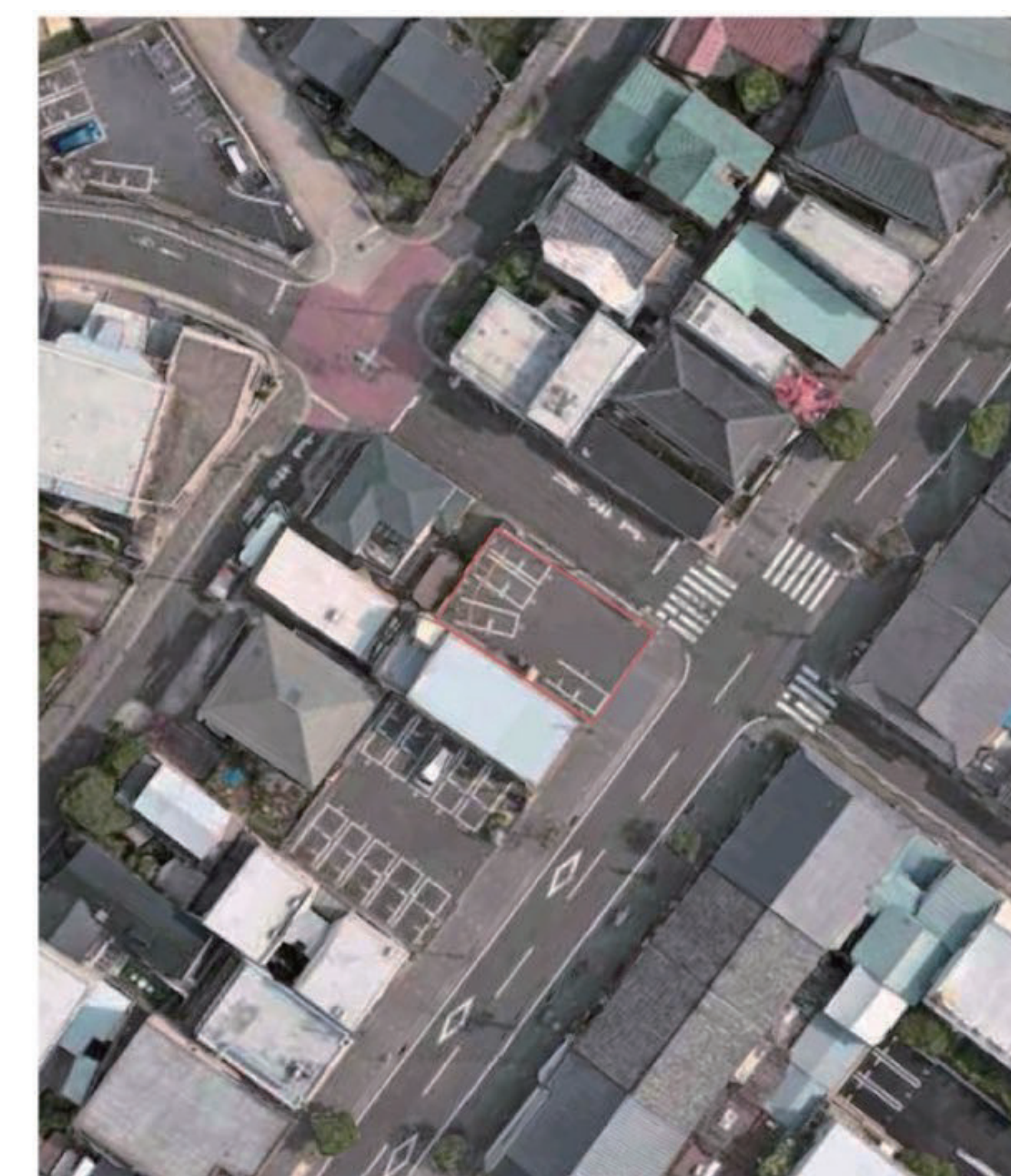
○病院の近くにある。

- ・樫尾クリニック (徒歩 2 分)、服部形成外科・皮膚科 (徒歩 2 分)

○近くに薬局がない。(500m 以内)



配置図



対象敷地



敷地東側



敷地西側



日泰寺



商店街の様子



近くの病院

コンセプト

『緑の力で病気の人を元気に！』

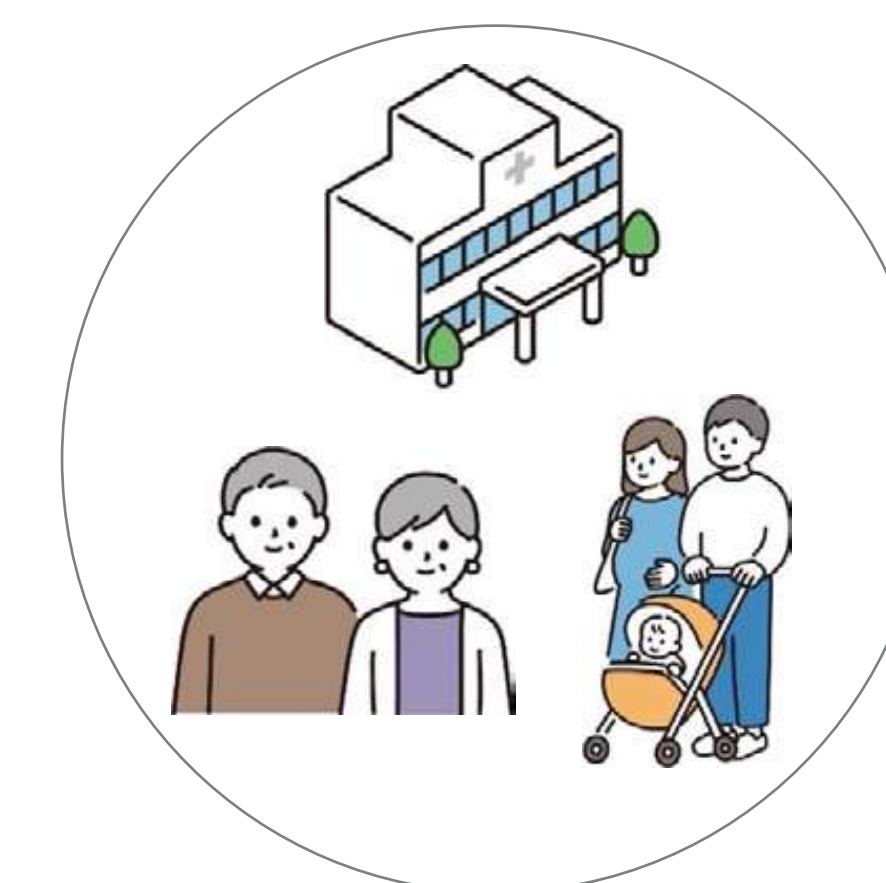
- 症状改善 : 植物の効果で症状を改善する。
- 印象 UP : 薬局の静かで飾り気がない雰囲気改善する。
- 自然さ : 植物で自然を感じる。
- 付加価値 : 植物 × 健康



ターゲット

『地域の憩いの場に』

- 病院帰りの人
- 商店街訪れた人
- 花屋の客
- 高齢者



イメージパース



設計案

○植物配置への工夫

①花屋入口

：植物を見ながらスロープを歩く。

②薬局廊下

：植物を見ながら通る。

③待合室

：薬を待っている間植物を見て癒される。

○機能面の工夫

- ・誰でもトイレ、西日をさけるため西側には窓はない。
- ・職員休憩室から直接調剤室へ

○デザイン面の工夫

- ・白と木目を基調とし、植物を引き立たせ、雰囲気良くする。
- ・花屋と薬局の仕切りを設けず、段差で仕切る。
- ・敢えて住宅らしくし、薬局感を無くした。



植物の特徴

○パキラ / 待合室側

一年を通して光沢のある瑞々しい5枚1組の面長の葉を掌状に広げる植物。耐陰性を持ち、乾燥や病害虫に強く育てやすい。

○サンスベリア / 待合室側

多肉質な葉を伸ばし、枝を持たずに地下茎で増えていく観葉植物。乾燥に強く日陰にも強く丈夫で、空気清浄効果がある。

○アンスリウム / 両側

陶器のような艶やかな花葉が魅力で、乾燥に強い丈夫な観葉植物。花びらのようなハート型の苞が可愛い。

○カボック / 正面入口側

1本の茎から、手のひらのように見える葉を6～11枚ほどつける観葉植物。縁起が良いとされ、寒さや乾燥に強い。

○ポトス / 正面入口側

葉の美しさと淡黄色の斑模様が印象的な観葉植物。

高温多湿の環境を好むため明るい日陰に置いて水切れが起こらないようにする。

○シルクジャスミン / 待合室側

ツヤのある美しい形の葉は爽やかで上品なため、インテリグリーンとして人気が高い観葉植物。

生育旺盛であり耐寒性や耐陰性も持っている。また花から漂う柑橘系の良い香りはリラックス効果抜群

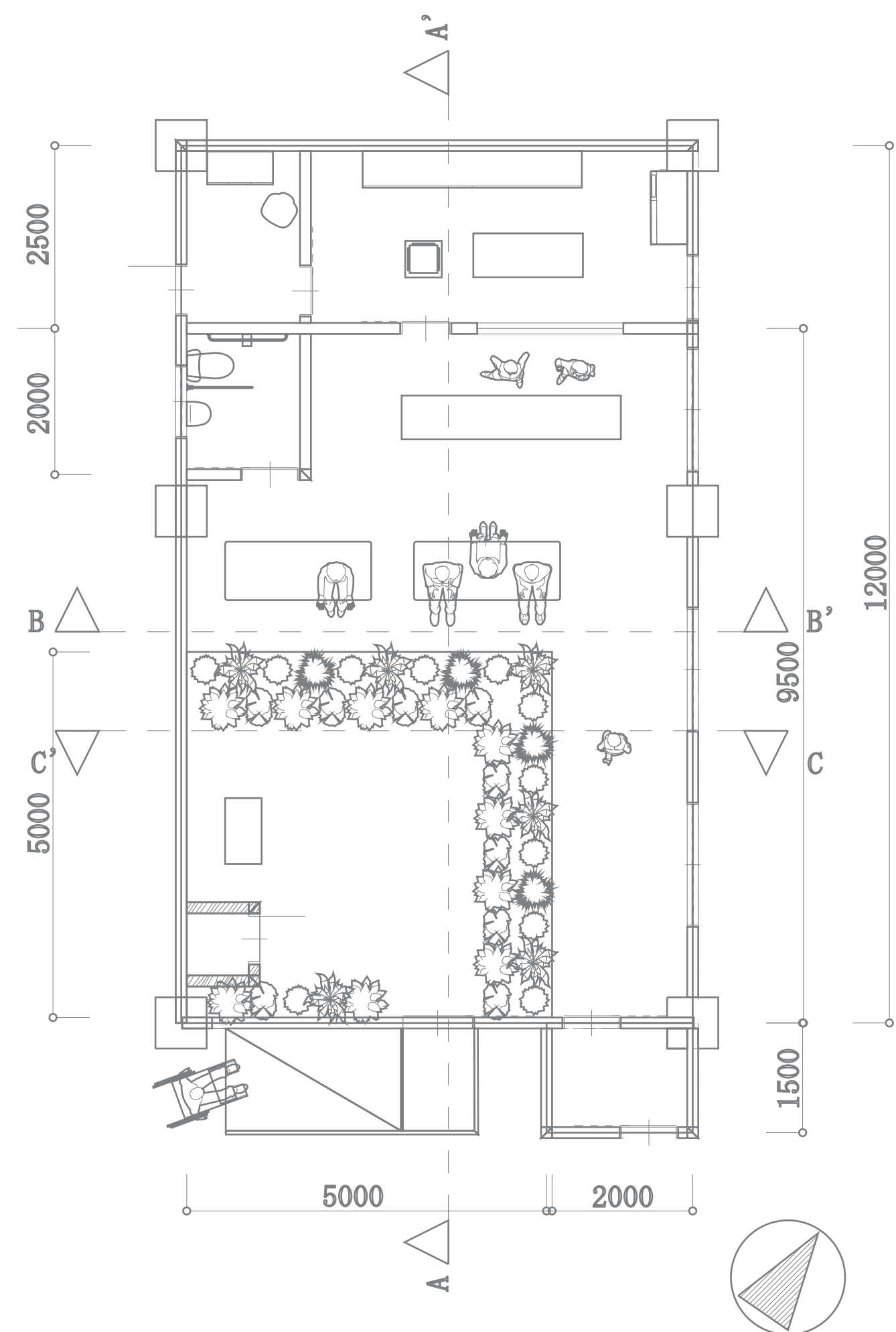
○クルシア ロゼア プリンセス / 待合室側

光沢のある卵型の肉厚の葉が魅力の常緑小低木。深い緑色の葉が上品で柔らかな雰囲気を演出する。

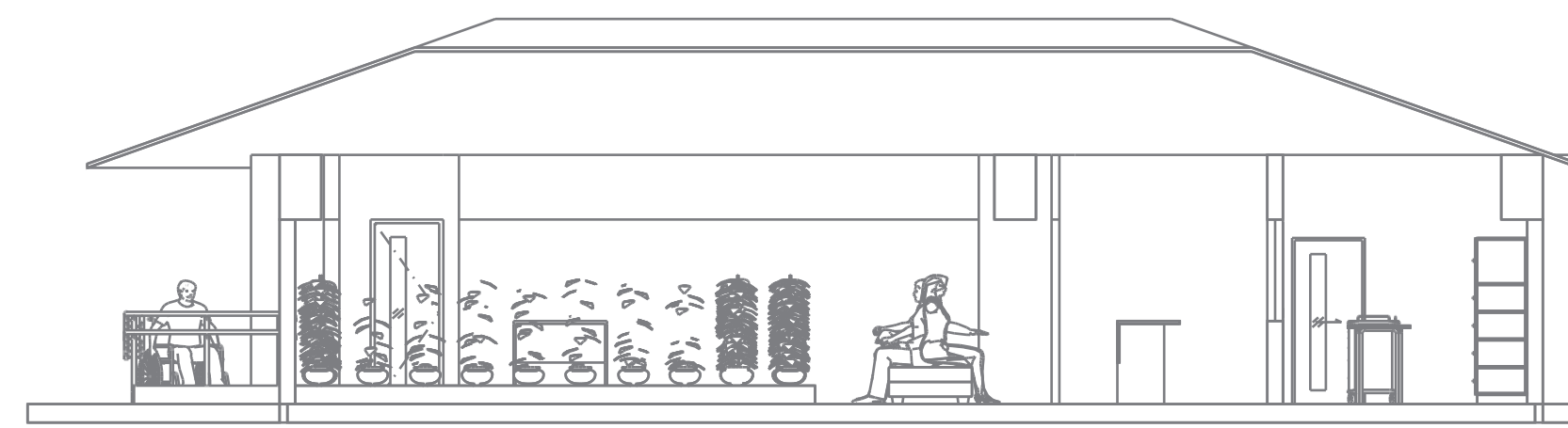
○アイビー / 正面入口側

丈夫で、幅広い環境に適応しやすい性質がある観葉植物。日陰でも十分に育てられる耐陰性を持つのが特徴。

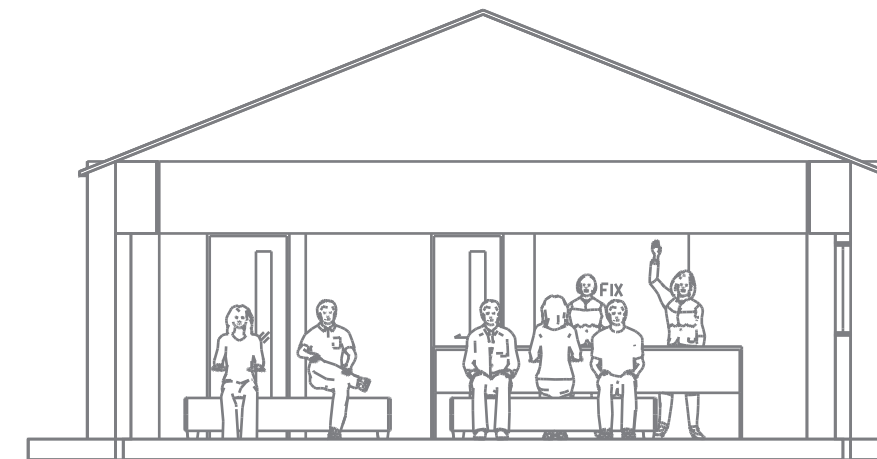
平面図 1/50



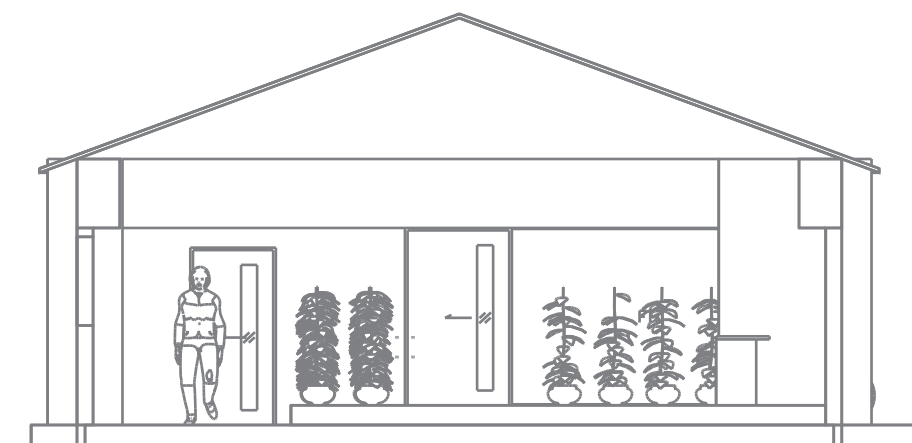
断面図 1/50



A-A' 断面

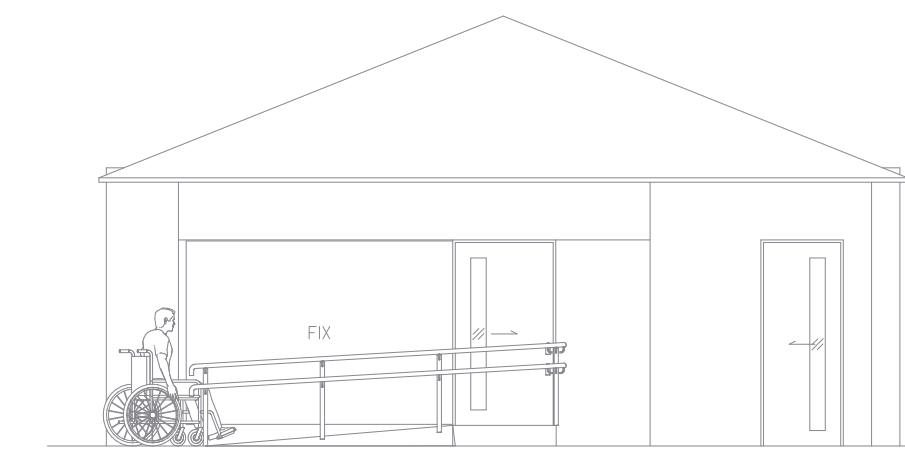


B-B' 断面

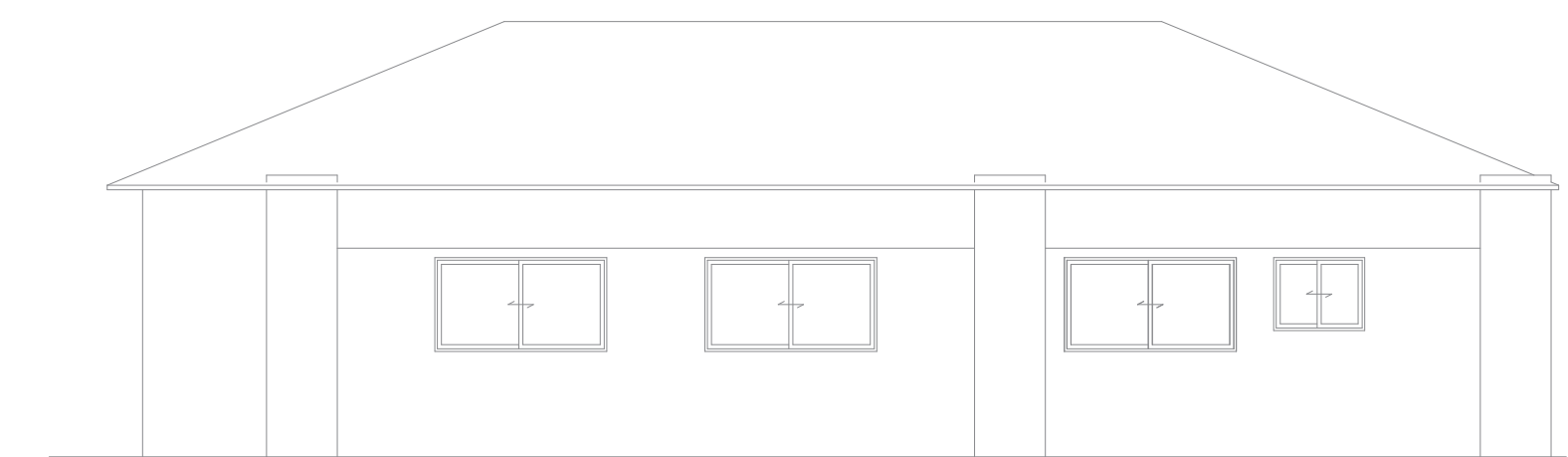


C-C' 断面

立面図 1/50



南東立面



北東立面



南西立面

仕上げ

○構造

鉄筋コンクリート造

○規模

階高 : 地上1階

軒高 : 2700mm

最高高さ: 4173mm

敷地面積: 127.5 m²

建築面積: 87 m²

(建ぺい率 68.24%)

延床面積: 91.77 m²

(容積率 71.98%)

○外部仕上げ

屋根: 寄棟屋根 ガルバリウム屋根

外壁: 左官仕上げ モルタル外壁塗装

ジョリパッド

開口部: 木製建具 アルミサッシ

○内部仕上げ

壁: GL工法 石膏ボード ペンキ塗装

天井: ボード貼り(石膏ボードを下地)

床

: 塩ビタイル(塩化ビニールのタイル)/薬局

: 無垢フローリング/花屋

照明

: ベースライト/調剤室

・色: 昼白色

・材質: プラスチック

・スタイル: 直管 32形 × 2

・仕様: 多目的シーリングライト

・LED(昼白色タイプ)、5000K、40000時間

・寸法: 幅 80、長 1248、高 78

・器具光束 5000lm、消費効率 108.61lm/w

: ダウンライト/薬局、花屋

・色: ホワイト

・材質: アルミニウム

・スタイル: 電球色

・仕様: 埋め込み型

・LED内蔵、埋め込み穴Φ100、高 80

・器具光束 730lm、消費効率 100lm/w

消費電力 7.3w、入力電流 0.14A(100v)

○什器

液量器、温度計、水浴、調剤台、軟膏板、乳鉢、はかり、ビーカー、ふるい器、へら、メスピペット、メスシリンダー、薬匙、ロート、調剤に必要な書類

○服装

